

# La gazette de la petite enfance



# Edito

## Sommaire

1 Flash infos	2 Focus Législation
3 Réflexion Pédagogique	4 Bibliothèque
5 La sécurité	6 A la maison A la cuisine
7 Partenaire	8 Photos
9 L'avis des AssMat	10 Evénements

Chères familles, chers professionnels de la petite enfance,

En ce début d'année 2026, je souhaite avant tout vous adresser mes vœux les plus chaleureux. Que cette nouvelle année soit pleine de douceur, de découvertes et d'éclats joyeux.

Cette *Gazette petite enfance* reflète le dynamisme de notre territoire et l'engagement quotidien de nos équipes du Relais Petite Enfance et de la Halte-garderie itinérante. Vous y trouverez, comme toujours, des informations utiles, des éclairages et des moments partagés qui témoignent de la vitalité de notre réseau.

L'actualité de cette édition fait notamment le point sur la **réforme du Complément Mode de Garde (CMG)** : un changement majeur qui impacte directement les familles et les assistants maternels.

Notre rubrique pédagogique propose également une réflexion importante sur les **douces violences**, un sujet essentiel pour continuer à renforcer la bienveillance et la qualité d'accueil. Parce que chaque geste, chaque mot compte dans l'accompagnement des tout-petits, il nous appartient collectivement de rester vigilants et de questionner nos pratiques.

La sécurité étant au cœur de nos missions, nous vous rappelons aussi quelques points indispensables pour le **transport des enfants en voiture**, afin que chaque déplacement reste un moment serein et sécurisé.

Vous découvrirez notre partenariat avec la **Maison des Bébé**s, dont les missions précieuses viennent compléter l'accompagnement proposé sur notre territoire.

Enfin, les **photos des derniers événements**, dont le spectacle de Noël qui a illuminé les yeux des petits comme des grands, viennent clore une année 2025 riche en partage. Et pour bien commencer 2026, nous vous proposons l'**agenda** des animations prévues au premier semestre.

Je tiens à remercier l'ensemble des équipes, des assistants maternels et des partenaires pour leur implication quotidienne qui permet d'offrir aux enfants un environnement sécurisant, stimulant et chaleureux.

Je vous souhaite une très belle lecture et une année placée sous le signe de la confiance, de la coopération... et des éclats de rire des enfants.

**Christel JAUNET**

Vice-Présidente en charge des Affaires sociales,  
Services à la population et aux familles.

## Flash info

### Halte-garderie itinérante

#### Flash Info – Halte-Garderie Itinérante : lancement des Cafés Parents en 2026

À partir de 2026, la halte-garderie itinérante met en place un tout nouveau rendez-vous : les Cafés Parents. Pensés comme des moments conviviaux et bienveillants, ces temps d'échanges permettront aux familles de se rencontrer, de partager leurs expériences et de poser leurs questions autour de la parentalité.

Ces cafés seront proposés dans les communes desservies par la halte-garderie. Chaque rencontre abordera une thématique différente : développement de l'enfant, sommeil, émotions, sécurité, alimentation, limites éducatives...

L'objectif ? Créer du lien, offrir un espace d'écoute, et accompagner chaque parent dans son quotidien, sans jugement et en toute simplicité.

Le calendrier 2026 sera communiqué prochainement.

**Nous vous attendons nombreux pour ces nouveaux rendez-vous dédiés aux familles !**

### Relais Petite Enfance

#### Nouvel atelier au RPE : "Mes p'tites histoires"

Le RPE propose un nouvel atelier d'une heure intitulé **"Mes p'tites histoires"**, qui invite petits et grands à plonger dans l'univers des histoires et des comptines. Les séances s'appuient sur des supports variés et originaux : tapis à histoires, kamishibai, marionnettes, décors féeriques... le tout accompagné au **ukulélé** pour une expérience encore plus immersive.

Les animatrices, formées spécifiquement à ce type d'animation, ont suivi plusieurs formations. La plus récente, les **26 et 27 novembre 2025**, leur a permis de créer de nouveaux tapis en tissu et d'apprendre à les mettre en scène pour captiver l'imagination des enfants.



#### Le RPE change de lieu pour les ateliers de Pontarmé

Bonne nouvelle ! Les ateliers du Relais Petite Enfance (RPE) de Pontarmé se déroulent désormais dans un tout nouveau lieu. Depuis la rentrée de septembre 2025, les enfants et les assistants maternels peuvent profiter du bâtiment du périscolaire récemment inauguré, entièrement dédié à l'enfance.

Cet espace moderne et parfaitement adapté à l'accueil des tout-petits dispose de tout le matériel nécessaire ainsi que d'un jardin attenant, idéal pour les activités en plein air. Un cadre chaleureux et convivial qui promet de beaux moments de partage et de découverte pour les enfants comme pour les professionnels de la petite enfance.





## Nouveaux looks pour nos supports de communication !

Le flyer du RPE a été modernisé et une affiche inédite a été créée. Ils sont désormais disponibles dans toutes les mairies, chez les professionnels de santé, en maternité, dans les PMI et chez nos partenaires incontournables de la petite enfance.

**Senlis Sud Oise**  
communauté de communes

**Relais petite enfance**  
Informier  
Accueillir  
Accompagner

Un espace privilégié pour :

- Les parents
- Les assistants maternels
- Les gardes à domicile
- Les candidats à l'agrément
- Les enfants

Accompagnement des familles en recherche d'un mode d'accueil

Espace de médiation

Mise en place de formations et de conférences

Lieu d'écoute, d'échanges et de documentations

Aide aux démarches administratives et simulation d'aides financières

Ateliers d'éveil pour les assistants maternels et les enfants accueillis

Un doute ? Une question ? Contactez-nous !

Communauté de communes Senlis Sud Oise  
30 avenue Eugène Gazeau - 60300 Senlis  
06.78.62.11.29 / 06.83.12.68.73  
rpe@ccsso.fr

Informations sur [www.ccsso.fr](http://www.ccsso.fr)

**Senlis Sud Oise**  
communauté de communes

**Le Relais Petite Enfance**

Un service à l'écoute des familles et des enfants

**Relais petite enfance**  
Informier  
Accueillir  
Accompagner

[www.ccsso.fr](http://www.ccsso.fr)





## Focus sur la législation

### Réforme du CMG

### Comment calculer le plafond journalier

Le plafond journalier est désormais fixé à **8 € / heure**, incluant :

- le taux horaire,
- les indemnités d'entretien,
- les frais de repas.

➤ **Formule de calcul :**

*(Nombre d'heures mensualisés x taux horaire net) + (montant mensuel des indemnités d'entretien + montant mensuel des indemnités de repas) = salaire mensuel total*

*Salaire mensuel / heures mensualisées = montant horaire*

➤ **Exemple de calcul**

Données de base	Valeur
Tarif horaire de l'AMA	4,50 € / heure
Indemnité d'entretien	5 € / jour
Indemnité de repas	4 € / jour
Nombre de semaines d'accueil	52 (47 semaines d'accueil + 5 CP)
Heures par semaine	40 h
Jours par semaine	5 j

➤ **Étapes du calcul pour le mois de septembre 2025**

Nombre de jours d'accueil en septembre 2025 = 22 jours

Étape	Calcul	Résultat
Heures mensualisées	$(52 \times 40 \text{ h}) \div 12$	<b>173 h</b>
Salaire net mensualisé	$173 \text{ h} \times 4,50 \text{ €}$	<b>778,50 €</b>
Indemnités d'entretien	$22 \text{ j} \times 5 \text{ €}$	<b>110 €</b>
Indemnités de repas	$22 \text{ j} \times 4 \text{ €}$	<b>88 €</b>
Salaire mensuel total	$778,50 \text{ €} + 110 \text{ €} + 88 \text{ €}$	<b>976,50 €</b>
Montant horaire	$976,50 \text{ €} \div 173 \text{ h}$	<b>5,64 € / h</b>

👉 Ainsi, le montant horaire retenu est de **5,64 €**, inférieur au plafond journalier de 8 €/h

## Réflexion pédagogique

### LES DOUCES VIOLENCES ET LA BIEN TRAITEMENT

#### Les douces violences : c'est quoi ?

Ce terme désigne certains comportements, gestes, paroles qui peuvent blesser l'enfant en portant atteinte à sa personne, en touchant à son estime de soi, à sa sécurité affective.

Ce sont des moments brefs au cours de la journée où l'adulte a un geste, une parole, un jugement envers l'enfant ou pose une étiquette sur ce dernier incompréhensible pour l'enfant.

Selon Schuhl, il s'agit de : « toutes ces petites actions, ces paroles ou ces gestes où l'intention de l'adulte prend le dessus sur celle de l'enfant ». En résumé : ne pas faire à l'enfant ce que l'adulte n'aimerait pas qu'on lui fasse.



#### A l'origine des douces violences

Des êtres humains fatigués, pressés, avec des habitudes bien ancrées...le besoin d'aller vite, de « bien faire » ou de « ne pas perdre de temps » prend le dessus sur le besoin de l'enfant : explorer, expérimenter, découvrir, essayer...

#### Impact sur le développement de l'enfant

Ce ne sont ni de la violence pure, ni de la maltraitance. Il n'y a aucune préméditation, ni volonté de blesser l'enfant. Pour l'adulte, ces comportements passent presque inaperçus mais l'enfant lui, les vit intensément. L'adulte est persuadé d'agir pour le bien de l'enfant.

La répétition de ces gestes et paroles au quotidien place l'enfant en situation d'insécurité affective. En effet, le jeune enfant se sentant freiné au niveau exploratoire, pourrait perdre confiance en ses capacités à expérimenter, découvrir et apprendre par lui-même. Lorsque l'adulte fait à la place de l'enfant « pour aller plus vite », indirectement il lui renvoie le message suivant : « tu n'es pas capable ». Sur le long terme, cela pourra également fragiliser son estime personnelle.

#### Exemples de douces violences

- ✚ Lors de l'accueil du matin et du soir :
  - Éviter de parler au-dessus de la tête de l'enfant
  - Lors des transmissions, mettre en avant les aspects positifs d'une journée plutôt que les négatifs (en tout cas équilibrer, les observations)
- ✚ Lors du repas, éviter de :
  - Forcer l'enfant à goûter, à manger
  - L'empêcher de manger tout seul, car il va se salir
- ✚ Dans notre quotidien :
  - Forcer l'enfant à faire une activité
  - Moucher un enfant brusquement, sans le prévenir ;
- ✚ Dans la parole à l'enfant :
  - « Arrête de pleurer, tu nous casses les oreilles ! » ;
  - "Tu n'écoutes jamais !" ;
  - "Mais dépêche-toi !" ;

## Astuces pour les éviter et agir autrement

« En tant qu'adulte est-ce que j'accepterais de recevoir ces mots, gestes ? »

✚ Se poser ces questions :

- Ai-je prévenu l'enfant avant d'agir ?
- Est-ce pour son bien ou juste pour gagner du temps ?
- 

✚ Utiliser davantage un langage positif que négatif : remplacer.....par

- « Dépêche-toi ! » ..... « On part dans 3 minutes, tu veux mettre tes chaussures ou ton manteau d'abord ? »
- « Arrête de pleurer. » ..... « Je vois que tu es triste. Tu veux un câlin ou un peu de temps seul ? »

✚ Astuces concrètes pour agir autrement

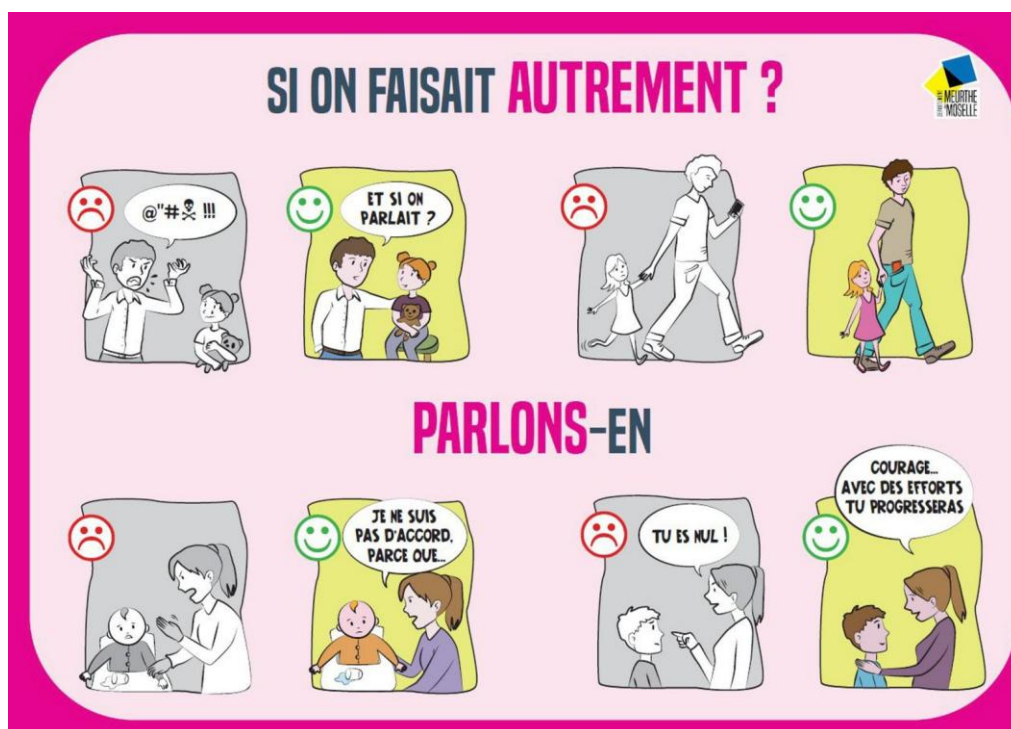
- Observer avant d'intervenir
- Donner le choix ou proposer une alternative
- Réparer après coup : si on a été brusque, s'excuser, expliquer et montrer l'exemple.

## Vers la Bientraitance

La bientraitance c'est le respect physique, psychique et affectif du jeune enfant à travers le respect de son rythme, ses habitudes et ses repères.

Au quotidien, être bien traitant signifie être à l'écoute des demandes de l'enfant, s'y adapter, l'écouter et le rassurer.

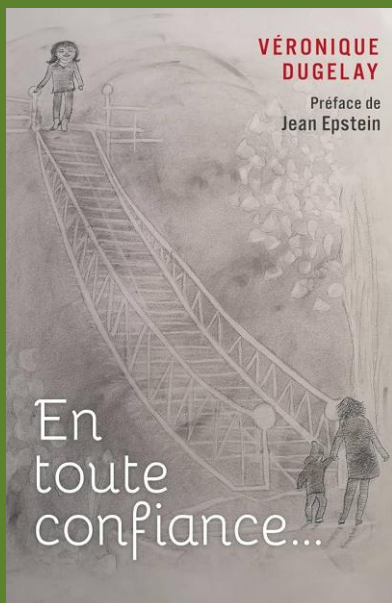
Un enfant « bien-traité », développera ainsi son estime de soi, sa sécurité intérieure et deviendra un adulte autonome





## Bibliothèque

### Côté adultes...



#### Le coup de

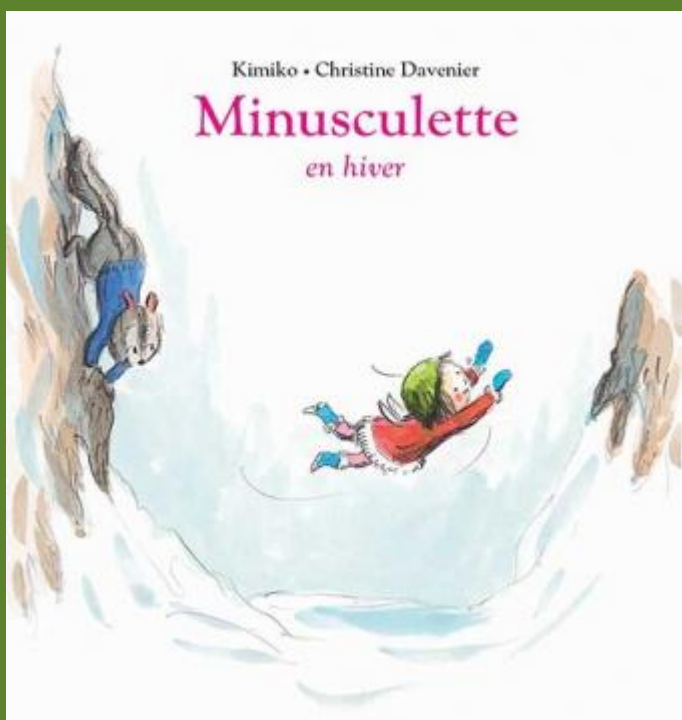


En toute confiance... livre disponible au RPE

Un roman qui nous fait partager le quotidien de Stéphanie, assistante maternelle passionnée. Après une journée agréable, tout bascule à la suite d'un simple échange avec une maman. J'ai adoré découvrir les différents points de vue — collègues, parents, mari, RPE, PMI — qui offrent une vision complète et humaine de ce métier. Lu d'une traite, sans jugement, ce livre m'a vraiment fait réfléchir sur la confiance et les liens uniques entre parents et assistant maternel.

Pauline E. Educatrice de jeunes enfants au RPE

### Côté enfants ...



#### Le coup de



Minusculette ...

Il a neigé, tout est blanc et gelé. Minusculette rencontre Gustave, un petit tamia (écureuil rayé), qui a un problème : il a trop bien caché ses réserves pour l'hiver. Minusculette va-t-elle pouvoir l'aider ?

Une très belle histoire sur l'entraide et l'amitié.

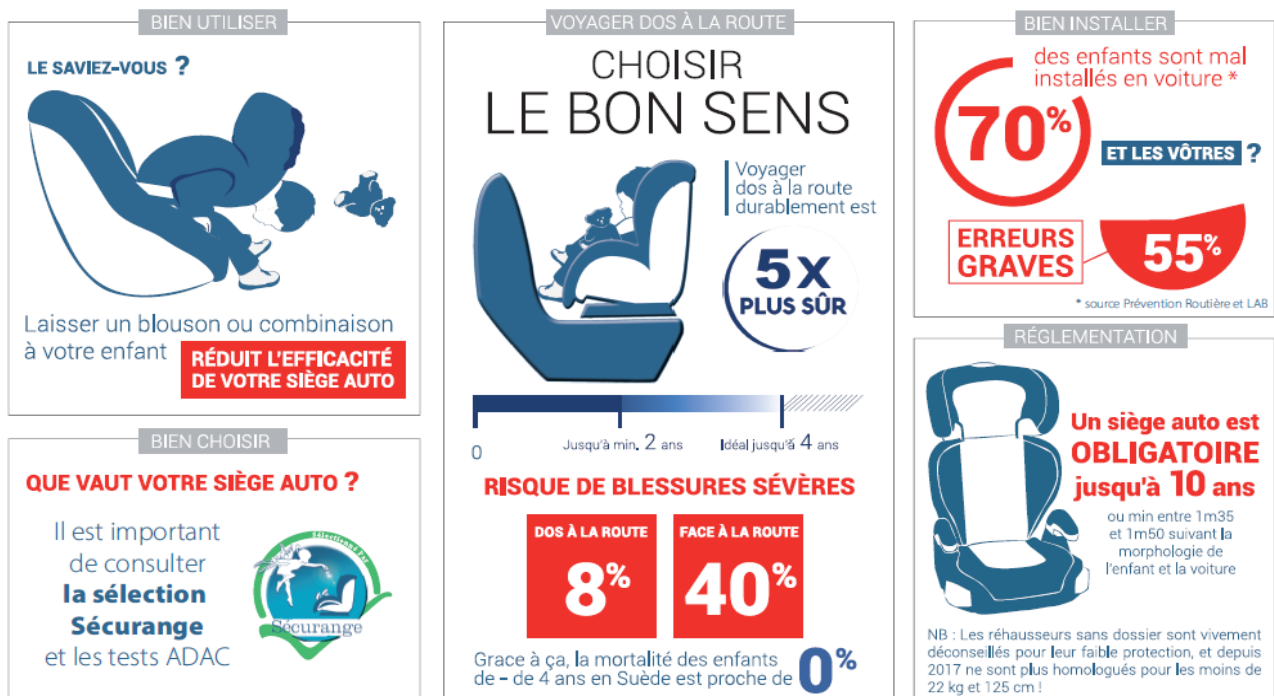
Elodie P, Auxiliaire de puériculture à la HGI

## La sécurité des enfants en voiture

La sécurité des enfants en voiture reste un enjeu majeur, souvent sous-estimé malgré des règles précises et des recommandations essentielles. Entre le choix du siège auto, la manière d'installer l'enfant et les bonnes pratiques à adopter au quotidien, de nombreux parents ignorent encore certains risques pourtant bien établis.

Voici les points indispensables à connaître pour garantir une protection optimale lors de chaque trajet.

Que savez-vous vraiment de la sécurité de vos enfants en voiture ?



Site [securange.fr](http://securange.fr) ; [securange-leblog.fr](http://securange-leblog.fr) & **Asso VDR** (by Sécuration)  
Pour organiser une prestation : [association.securange@gmail.com](mailto:association.securange@gmail.com)  
Pour un conseil : [www.facebook.com/groups/securange/](https://www.facebook.com/groups/securange/) ou [securange.forumactif.org/](http://securange.forumactif.org/)



En voiture, la sécurité des enfants dépend autant du choix du siège auto que de son utilisation correcte.

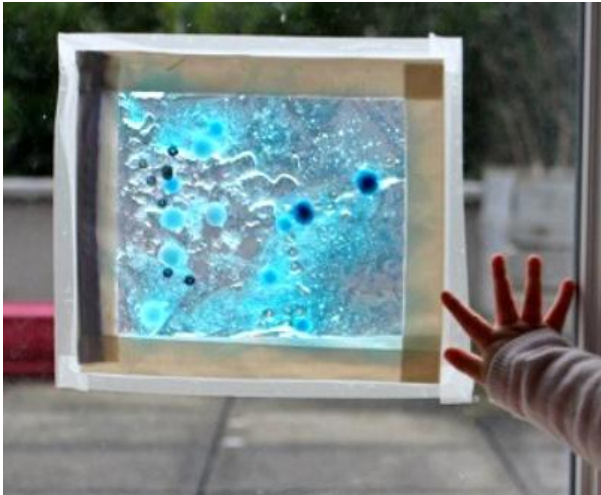
Retirer les vêtements épais, privilégier le dos à la route le plus longtemps possible et sélectionner un siège bien noté par des organismes fiables comme Sécuration ou l'ADAC sont des gestes essentiels pour réduire les risques.

Alors que de nombreux enfants sont encore mal installés, il est important de rappeler que l'usage d'un siège auto adapté reste obligatoire jusqu'à 10 ans, et que les rehausseurs sans dossier offrent une protection insuffisante.

Adopter ces bonnes pratiques permet de garantir des trajets nettement plus sûrs pour les plus jeunes.

## A la maison...

### 1- Pochette sensorielle Hiver



#### Matériel :

- ✚ Pompons, paillettes, perles, sequins, etc...
- ✚ Colorant alimentaire bleu
- ✚ Gel pour cheveux (*ou shampoing/gel douche incolore*)
- ✚ Sachet à zip
- ✚ Gros scotch résistant

#### Préparation :

- ✚ A l'aide d'une grosse spatule ou une vieille cuillère, remplir le sachet avec le gel.
- ✚ Ajouter 4 ou 5 gouttes de colorant et les petits éléments à insérer à l'intérieur.
- ✚ Fermer le sac à l'aide du zip en essayant au maximum de sortir les bulles d'air
- ✚ Renforcer tous les bords avec le gros scotch.
- ✚ Malaxer le sachet entre les mains pour répartir la couleur et les petits objets.

### 2- Peinture raclette « Pingouins »

#### Matériel :

- ✚ Une feuille de papier blanc épais A4
- ✚ De la peinture acrylique (noire et blanche)
- ✚ Une raclette ou une spatule
- ✚ Des stickers étoiles en mousse caoutchouc et gommettes fantaisies
- ✚ Un tapis ou nappe de protection

#### Préparation :

- ✚ Déposer de la peinture acrylique noire en formant un arc de cercle sur la feuille
- ✚ Lisser la peinture à l'aide de la raclette pour former le corps du pingouin
- ✚ Une fois la peinture noire sèche, déposer de la peinture blanche en formant un arc de cercle pour former le « ventre » du pingouin
- ✚ Lisser la peinture à l'aide de la raclette pour former le ventre des pingouins
- ✚ Ajouter des gommettes yeux fantaisies et un nez pour former un visage aux pingouins
- ✚ Ajouter des stickers étoiles autour des pingouins





### 1- Samoussas bananes chocolat

#### Ingrédients :

- ✚ 2 feuilles de brick
- ✚ ½ banane
- ✚ 20g de chocolat
- ✚ 20ml de crème liquide



#### Réalisation :

- ✚ Préchauffer le four à 180°C. Découper les feuilles de brick en deux puis les détacher délicatement.
- ✚ Éplucher puis couper les bananes en petits cubes.
- ✚ Badigeonner vos demi-feuilles de brick avec du beurre fondu ou de l'huile. Les replier en 2 dans la largeur, ajouter une cuillère de bananes à l'une des extrémités.
- ✚ Replier vos samoussas : d'un côté à l'autre en formant un triangle. Une fois vos samoussas pliés, les placer sur une plaque de cuisson, les badigeonner à nouveau puis enfourner à 180°C pendant 15 minutes.
- ✚ Pendant ce temps, hacher le chocolat grossièrement.
- ✚ Dans une casserole, chauffer la crème jusqu'à ébullition. Couper le feu puis ajouter le chocolat et mélanger jusqu'à l'obtention d'une ganache lisse.
- ✚ Une fois les samoussas bien dorés, les sortir du four et les servir avec la ganache pour les tremper dedans, c'est prêt !



## A la cuisine ...

### 2- Tajine de potimarron, semoule au safran

#### Ingrédients :

- ✚ 1 oignon
- ✚ 2 gousses d'ail
- ✚ 2.5 cl d'huile d'olive
- ✚ 2 courgettes
- ✚ 1 potimarron
- ✚ 200 g de tomates pelées en conserve
- ✚ 6 pincées de sel fin
- ✚ 10 g de ras el hanout
- ✚ 5 g de purée de tomate fraîche
- ✚ 1 bâton de cannelle
- ✚ 1 cube de bouillon de légumes

- ✚ 100 g de pois chiches
- ✚ 150 g de semoule de blé moyenne
- ✚ 7.5 cl d'eau
- ✚ 1 pincée de pistils de safran
- ✚ 3 cl d'huile d'olive
- ✚ 6 tours de moulin à poivre
- ✚ 50 g de raisins secs blonds
- ✚ 0.5 botte de coriandre fraîche

#### Réalisation :

##### ✚ POUR LE TAJINE

Emincer finement l'oignon. Hacher finement l'ail. Couper les courgettes en dés. Peler la courge butternut et la couper en dés. Effeuilier la coriandre et hacher grossièrement les feuilles.

Dans une cocotte ou un tajine, faire chauffer une cuillère à soupe d'huile d'olive. Ajouter l'oignon et le faire suer jusqu'à ce qu'il soit translucide. Ajouter l'ail, le ras el hanout, le cumin, la coriandre, le bâton de cannelle et faire cuire 1 minute. Ajouter la courge butternut et faire suer 5 minutes. Saler, poivrer et ajouter la purée de tomate.

Couvrir d'eau et ajouter le cube de bouillon. Porter à ébullition, réduire à petits bouillons cuire 5 minutes, puis ajouter les courgettes, les pois chiches et continuer la cuisson jusqu'à ce que les légumes soient tendres.

##### ✚ POUR LA SEMOULE

Pendant la cuisson du tajine, mettre la semoule, l'huile d'olive, le safran, les raisins, du sel et du poivre dans un bol. Porter l'eau à ébullition et la verser sur la semoule. Couvrir le bol de film alimentaire et laisser reposer 10 minutes. Retirer le film et égrainer la semoule à la fourchette. Ajouter plus de sel et de poivre si nécessaire.

Terminer avec les feuilles de coriandre hachées et rectifier l'assaisonnement avant de servir.



## Le service petite enfance de la CCSO vous présente la maison des bébés

**La Maison des Bébés du Sud de l'Oise : un lieu pour comprendre, être accompagné et s'appuyer sur une équipe professionnelle.**

Ouverte depuis 2024 au cœur de Senlis, la Maison des Bébés est un espace d'accueil pour les futurs parents et les familles avec un ou plusieurs enfants, de la naissance jusqu'à 3 ans. Portée par le Pôle sanitaire de La Nouvelle Forge, en partenariat avec la Ville de Senlis, elle s'inscrit dans une démarche de prévention autour de la santé périnatale et de la santé mentale.

**Un accompagnement pour les parents, futurs parents et les tout-petits**

La Maison des Bébés accueille des parents et des enfants qui traversent les grands changements liés à l'arrivée d'un enfant : nouvelles responsabilités, rythme de vie bousculé, nuits écourtées, nombreuses questions sur l'alimentation, l'allaitement ou le sommeil, et parfois un sentiment de solitude face à tout cela.

L'équipe, spécifiquement formée, offre un espace d'écoute et d'échanges pour prendre du recul, mieux comprendre le développement du bébé et trouver des repères. Elle peut également, en cas d'inquiétudes, orienter les familles vers les interlocuteurs les plus adaptés (PMI, CAMSP, médecins, professionnels...)

## La maison des bébés



**Maison de la petite enfance**  
**Gare routière - 60300 Senlis**  
**Accueil libre et non payant**

Mardi et Jeudi  
9h > 12h / 14h > 17h  
07 85 22 89 45  
mdb@nouvelleforge.com



Avec le soutien de la Fondation d'Entreprise Crédit Agricole Brie Picardie

### Des ateliers pour grandir et créer du lien

Tout au long de l'année, la Maison des Bébés propose un programme d'activités variées, régulières ou exceptionnelles, destiné aux enfants comme aux parents. Parmi les ateliers proposés, on peut citer notamment :

- Atelier "les petits passeurs d'histoires" (mardi matin) : l'enfant et son parent se laisse transporter par des histoires interactives autour de différentes thématiques (comme sur les émotions, les peurs, le quotidien, la séparation...) Cet atelier est proposé par une éducatrice de jeunes enfants, une infirmière puéricultrice et une psychologue.
- Atelier éveil sensoriel (jeudi matin) : dans un espace aménagé, chaque enfant en fonction de son âge et de ses besoins pourra explorer sa sensori-motricité, pour ressentir et grandir avec l'appui bienveillant d'une éducatrice de jeunes enfants et de psychomotriciennes.
- Ateliers exceptionnels autour de la musique pour parents-enfants et futurs parents, pour éveiller, se sentir bien, créer et partager du lien.
- Temps d'accueil libre ou sur rendez-vous : chacun amène ce qu'il souhaite sans redouter le jugement, y compris autour de la santé mentale, pour parler librement de ce que l'on traverse avec son enfant après ou pendant la grossesse.

Ces propositions évoluent au fil de l'année, en fonction des besoins exprimés par les familles.

Des rendez-vous individuels peuvent être pris à la demande, ils permettent d'aborder plus tranquillement une situation particulière ou une inquiétude qui persiste.



### Un lieu ressource pour les familles et les professionnels

Les assistants maternels et les professionnels de la petite enfance peuvent également s'appuyer sur la Maison des BébéS via des échanges téléphoniques : autour du développement du tout-petit, repères sur les signes qui questionnent, orientation possible avec les parents lorsque des difficultés apparaissent.

Des sensibilisations peuvent aussi être proposées sur des thématiques spécifiques : troubles de l'oralité alimentaire, enjeux des interactions, développement précoce, etc.

**Retrouvez la Maison des BébéS de Senlis sur Facebook (Maison des bébéS – Senlis) et Instagram (maison\_des\_bebes\_senlis)**



# *La petite enfance en photos*

## Zoom sur la vie à la Halte-Garderie Itinérante

### Les petites balades d'Automne





## *La petite enfance en photos*

### Les petits monstres étaient de sortie





## *La petite enfance en photos*

### **Atelier culinaire avec le Centre Permanent d'Initiatives pour l'Environnement (CPIE)**



## *La petite enfance en photos*

### Zoom sur la vie du Relais Petite Enfance

Pour la rentrée :

Customisation de chapeaux pour se protéger du soleil  
toute l'année





## *La petite enfance en photos*



### **Atelier d'automne avec les résidents des jardins de l'Aunette**





## *La petite enfance en photos*

**Sortie à la ferme pédagogique de Nogent sur Oise**

**Mercredi 22 octobre 2025**





# *La petite enfance en photos*

## Ateliers thématiques



**Marathon de la semaine  
du Goût du 13 au 17  
octobre.**

**Les enfants ont cuisiné  
avec les résidents des  
jardins de l'Aunette !**

**Atelier musique avec un  
intervenant.  
Créer de jolis sons avec  
de simples tuyaux, c'est  
possible !**



# *La petite enfance en photos*

## Journée Nationale des assistants maternels

Mardi 18 novembre



✦ Une soirée festive réussie ! ✦

Mardi 18 novembre, nous avons eu le plaisir de célébrer la Journée des Assistants Maternels lors d'une soirée placée sous le signe de la convivialité et du partage.

Un groupe d'assistantes maternelles a participé, dans la joie et la bonne humeur, à un atelier d'expérience gourmande animé par la cheffe Gaëlle Obert. Au programme : confection de délicieuses mignardises salées et sucrées, aussi belles que savoureuses !

La soirée s'est clôturée par la dégustation des réalisations culinaires et les spécialités de chacun.



## La petite enfance en photos



Réalisation des cartes de Voeux pour les résidents des jardins de l'Aunette.

Décoration des sapins de Noël avec les résidents des jardins de l'Aunette.



Distribution des cartes de vœux, concert de violons et chants de Noël suivi d'un goûter.



# *La petite enfance en photos*



**Spectacle de Noël 2025**  
**Vendredi 12 décembre**  
**A la recherche du pôle Nord**





## L'avis des Assmat

### # Sortie et activité #

#### La cueillette de Duvy

Il y a des animaux, on cueille des légumes que l'on cuisine après à la maison et on fait une course de brouette.

Par Cindy EUGERE  
Assistante maternelle à  
Mont l'Evêque



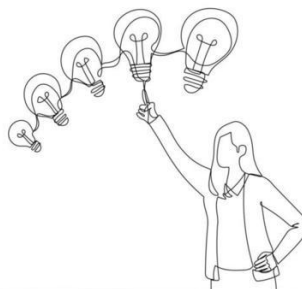
### # Lecture #

Voici mon coup de cœur lecture.

2 histoires racontant notre quotidien.

Les enfants adorent quand je leur lis 🐼

Par Gaëlle Peyrouny  
Assistante maternelle à Senlis



# Les événements

 **oïse**  
LE DÉPARTEMENT

Atelier  
Parents Malins  
Itinérants  
**PMI**



**LES GESTES DE PREMIERS SECOURS  
CHEZ LE BÉBÉ ET LE JEUNE ENFANT**  
**VENDREDI 23/01/2026**  
8h45 - 11h15 ou 13h45 - 16h15

Quartier Ordener  
6-8, rue des Jardiniers, Bât. 6 - 60300 SENLIS  
Renseignements et inscriptions au 06 09 67 17 23

Plus d'infos sur :  
 [oise.fr](https://oise.fr)



## AGENDA

### Les événements à retenir



 **JEUDI  
29  
JANVIER**

**RÉUNION D'INFORMATION  
LES MODES D'ACCUEIL  
DU JEUNE ENFANT**

 19 h 00  Quartier Ordener, bâtiment B, BDC  
6/8 rue des Jardiniers, 60300 Senlis

La Communauté de communes Senlis Sud Oise et la Ville de Senlis vous invitent à leur réunion d'information sur les modes d'accueil du jeune enfant sur le territoire.

**Présentation des structures :**

- Relais Petite Enfance
- Crèche familiale
- Micro-crèches
- Service de garde à domicile
- Maison Assistants Maternels
- Multi-accueil
- Haltes-garderies

 **Inscription obligatoire :**  
En flashant le QR Code, puis en remplissant le formulaire avant le :  
26 janvier 2026



 **Senlis Sud Oise**  
communauté de communes

 **Senlis**  
www.ville-senlis.fr

**INSCRIVEZ-VOUS  
DÈS MAINTENANT !**  
Pour toutes questions ou informations :  
[rpe@ccsso.fr](mailto:rpe@ccsso.fr) | 03 44 99 08 60

 **oïse**  
LE DÉPARTEMENT

Atelier  
Parents Malins  
Itinérants  
**PMI**



**LES SOINS AU BÉBÉ**  
**VENDREDI 27 MARS 2026**  
9h30 - 11h30

Salle des associations  
Rue de Verneuil - 60700 FLEURINES  
Renseignements et inscriptions au 06 09 67 17 23

Plus d'infos sur :  
 [oise.fr](https://oise.fr)



## *Les événements*

**Pour tous nos évènements**

**Suivez-nous sur Internet**



[www.ccsso.fr](http://www.ccsso.fr)



CCSSO – Communautés de  
communes Senlis Sud Oise



Communautés de  
communes Senlis Sud Oise



CCSSO – Communautés de  
communes Senlis Sud Oise

# Les événements

## 1ème semestre 2026

